

# Implanty twarzy

CYMBOR KATARZYNA

# Implanty twarzowe

- Implanty twarzy służą do:
- powiększania, rekonstrukcji i odmładzania elementów twarzy.
- w celu osiągnięcia równowagi w rysach twarzy pacjentów, ulepszenia konturów twarzy.
- Młodzi pacjenci poprzez implanty uwypuklają kości policzkowe, korygują cofniętą brodę oraz zapadnięte policzki, tak aby były one bardziej proporcjonalne.
- Bardziej dojrzałym pacjentom, wraz z operacją umieszczenia implantów twarzy, poddać się jednocześnie innej procedurze plastycznej. Na przykład, podczas liftingu twarzy pacjent może także zażyty sobie implantów na policzkach, aby zachować bardziej młodzińczy wygląd.
- Implanty można także zastosować w przypadku twarzy wyglądającej na zapadniętą lub zmęczoną.

Dostępne są różne rodzaje implantów, produkowane z rozmaitych materiałów, w szerokiej gamie rozmiarów i kształtów, dopasowanych do brody, szczęki, nosa i policzków, implanty dodają lub odbudowują kontur i proporcje twarzy.

### **Przeciwwskazania ogólne bezwzględne:**

- cukrzyca,
- choroby psychiczne,
- choroby wyniszczające organizm należą do nich (alkoholizm, nowotwory, AIDS, narkomania, bardzo zły stan higieny jamy ustnej),
- pacjentki w ciąży,
- nawykowe zgrzytanie zębami – bruksizm,
- choroby krwi,
- pacjenci poniżej 16 roku życia (nieukończony rozwój kości),
- osoby po 65 roku życia,
- pacjentom po przebytej radioterapii okolicy twarzoczaszki,
- pacjenci z chorobami układowymi (są to choroby, które dotyczą kilka rodzajów tkanek i narządów lub całe ciało,
- oraz pacjenci z niekorzystnymi warunkami anatomicznymi, ponieważ nie każda szczęka stwarza możliwość wykonania zabiegu.

### **Przeciwwskazania ogólne względne:**

- zaawansowana paradontoza oraz stany zapalne przyzębia i błony śluzowej,
- alergie,
- choroby układu krążenia (nadciśnienie, niewydolność serca, wrodzone wady serca, protezy zastawek sercowych), wymaga dodatkowych konsultacji lekarza specjalisty,
- nałogowi palacze (mają cienką i gorzej ukrwioną błonę śluzową, oraz zaburzenia w krążeniu, co może powodować, że rany będą się trudniej goić),
- przyjmowanie niektórych leków (sterydów),
- choroby nerek,
- choroby układu oddechowego (astma, przebyta gruźlica, przewlekłe zapalenie oskrzeli),
- schorzenia wątroby,
- schorzenia endokrynologiczne (dodatkowa konsultacja specjalisty),
- choroby reumatyczne (również dodatkowa konsultacja).

# Przebieg operacji

- Procedura jest podobna dla wszystkich części twarzy. Chirurg wykonuje małe nacięcie w pobliżu miejsca, w którym ma być umieszczony implant. Zazwyczaj jest to bruzda w podbródku lub wewnątrz jamy ustnej przy styku dziąseł i ust. W tkance twarzy tworzy się kieszeń i umieszcza tam implant, a następnie zszywa nacięcie. Zazwyczaj zabieg trwa 1-2 godzin, wykonuje się ją pod znieczuleniem ogólnym. Nacięcie jest bandażowane lub zaklejane, a szwy usuwane są po 5-10 dniach (szwy wewnątrz jamy ustnej rozpuszczą się w tym samym czasie). Czasami implanty twarzy wkłada się podczas zabiegu liftingu twarzy, korekty nosa lub powiek.

# Operacja brody

- Umieszczenie implantu brody może trwać około 1,5 godziny. Podczas procedury chirurg wprowadza implant o odpowiednim kształcie i wielkości, wkłada go w kieszeń z przodu szczęki. Małe nacięcie, poprzez które wkłada się implant, wykonywane jest wewnątrz jamy ustnej (wzdłuż dolnej wargi) lub na podbródku.
- Zazwyczaj po operacji brodę zalepia się w celu zmniejszenia opuchlizny i dyskomfortu. Szwy zostaną usunięte po 5 - 7 dniach. Jeśli zastosowano cięcie wewnątrz jamy istnej, szwy ulegną rozpuszczeniu.

W jednej z technik dolna część kości wysuwana jest do przodu i odpowiednio przytwierdzona w tej pozycji. Przez kilka dni po operacji utrzymuje się opuchlizna w operowanych miejscach. Jest to zupełnie naturalne. Dodatkowo występują trudności z mówieniem i uśmiechaniem się. Czarne i fioletowe siniaki mogą być widoczne wokół brody i szyi.



# Operacja policzków

- Umieszczenie implantu policzków może trwać około 1,5 godziny. Jeśli operację tą wykonuje się jednocześnie z innymi procedurami, jak np. lifting twarzy, czoła, powiek, implanty mogą zostać włożone przez nacięcia wykonane przy każdej z tych operacji. W innym wypadku nacięcia zostaną wykonane wcześniej wewnątrz górnej wargi lub dolnej powieki. Następnie formuje się kieszeń i wkłada implant.



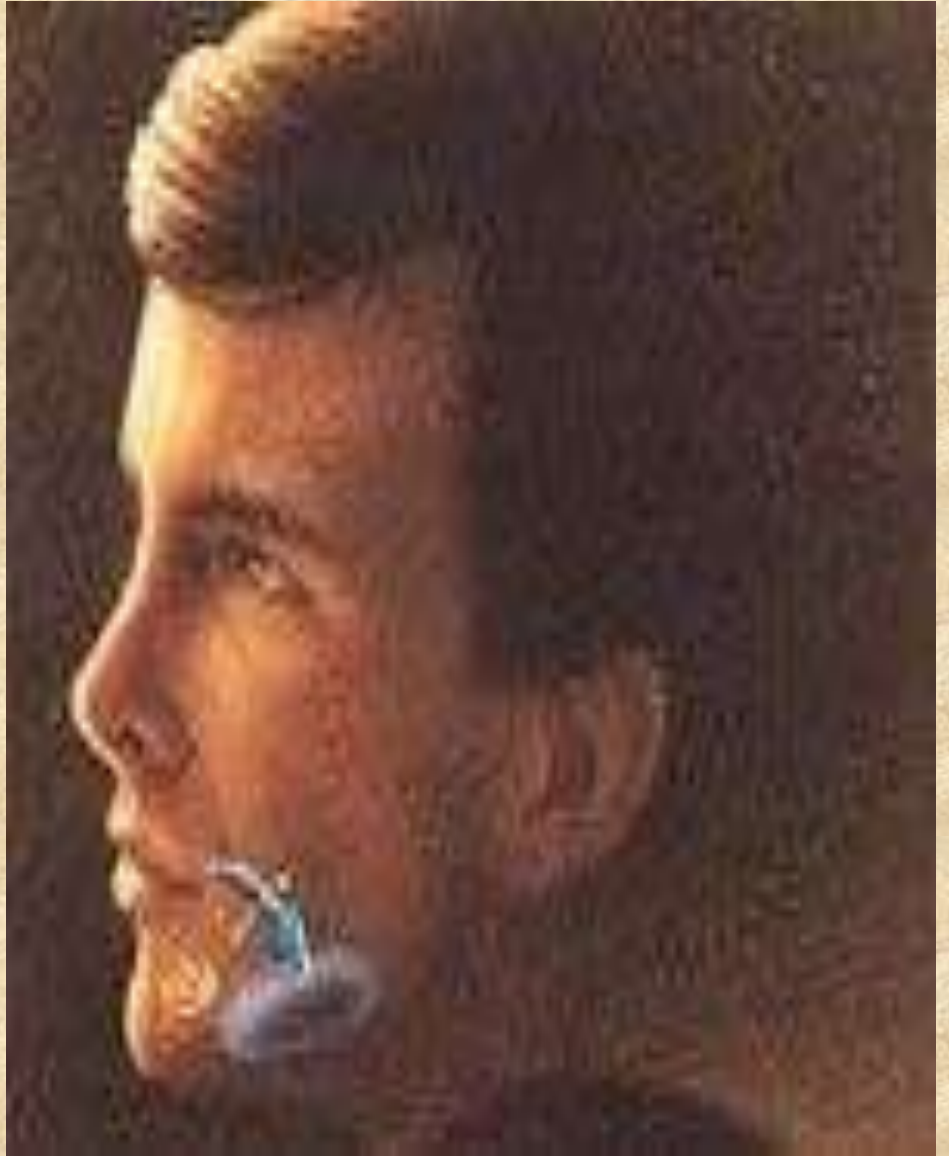
Podjęcie alternatywne zakłada umiejscowienie implantu pomiędzy kość i tkankę, za pomocą krótkiego zewnętrznego cięcia pod brodą lub wewnątrz jamy ustnej, pomiędzy dolną wargą a dziąsłem. W niektórych przypadkach kości policzkowe mogą zostać zbudowane poprzez umieszczenie na nich implantu, jak to pokazano na rysunku.

Po operacji, zakłada się opatrunek w celu zmniejszenia dyskomfortu i opuchlizny. Stopień dyskomfortu może różnić się w zależności od rodzaju wykonywanej procedury, a także ilości procedur wykonywanych jednocześnie. Po zabiegu należy zmniejszyć aktywności. Ruchy jamy ustnej i warg będą w dużym stopniu ograniczone. Szwy użyte w celu zamknięcia cięć wewnątrz jamy ustnej ulegną rozpuszczeniu po około 10 dniach.



# Operacja niższej szczęki

- mieszczanie implantu szczęki trwa zazwyczaj 1 - 2 godzin. Cięcia wewnętrzne wykonywane są z każdej strony dolnej wargi, tak aby stworzyć możliwość utworzenia kieszeni, w której zostanie umieszczony implant. W celu zamknięcia cięć używa się szwów rozpuszczalnych. Po operacji opuchlizna jest łagodna. Największa pojawia się 24 - 48 po zabiegu. Chociaż największa opuchlizna zejdzie po kilku dniach, lekka opuchlizna może utrzymywać się nawet kilka miesięcy, nie pozwalając na ujrzanie prawdziwych rezultatów operacji.
- Podczas fazy gojenia, należy ograniczyć czynności i przestrzegać odpowiedniej diety. Przez kilka tygodni po operacji uśmiechanie się, rozmawianie i poruszanie ustami będzie sprawiało pewne trudności.



# Ryzyko i powikłania przy implantach twarzy

- Implanty twarzy mogą dawać niewiarygodne rezultaty. Problemy zdarzają się rzadko, pacjenci powinni być jednak świadomi możliwości wystąpienia powikłań. Implant twarzy może się lekko przemieścić; w takich wypadkach konieczna jest dodatkowa operacja korygująca. Może wystąpić infekcja. W przypadku, gdy infekcja wokół implantu nie ustępuje po kuracji antybiotykami, konieczne jest tymczasowe usunięcie implantu i ewentualne umieszczenie go w późniejszym czasie.
- Niektóre implanty wykonane są z twardego silikonu. Obecnie nie istnieją dowody na to, że substancja ta jest szkodliwa dla organizmu.

Dziękuję za uwagę 😊